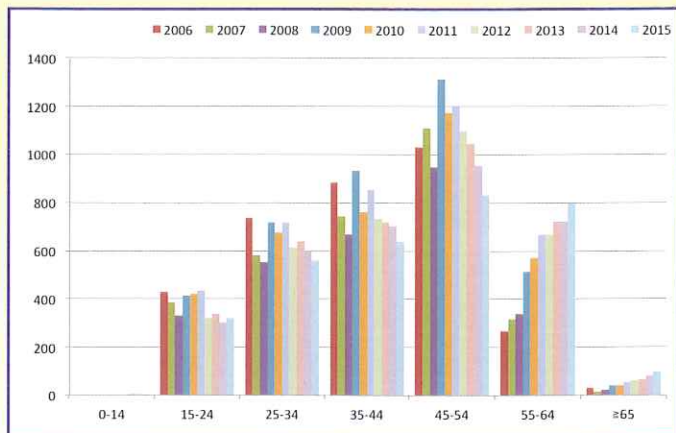


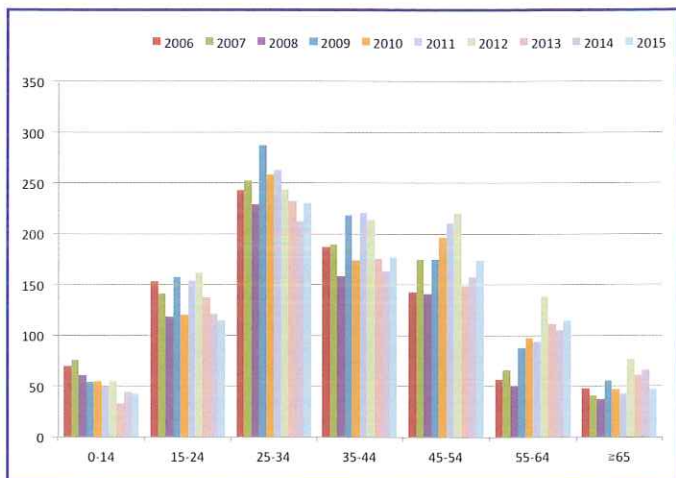
## 工業受傷或工傷

工業受傷或工傷個案佔所有受傷個案約 18.5%(所有已知個案的 25.3%)。“55 至 64 歲”年齡組別的數字在 2015 年持續上升。“55 至 64 歲”年齡組別的數字連續三年較“15 至 24 歲”、“25 至 34 歲”及“35 至 44 歲”為多。工業受傷個案中，有 67.5% 來自“35 至 44 歲”、“45 至 54 歲”及“55 至 64 歲”的年齡組別。

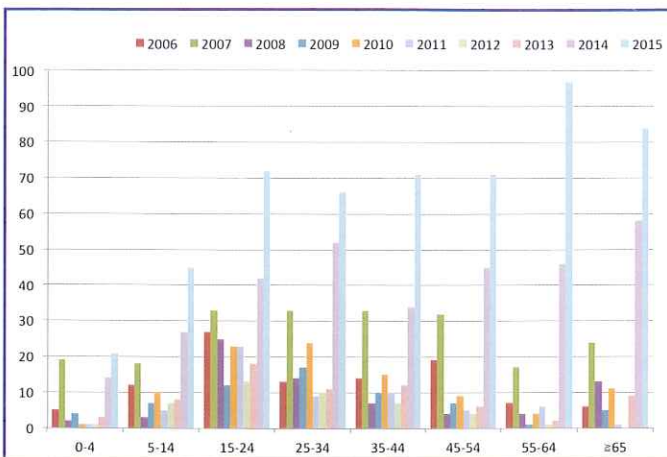


## 交通意外

交通意外佔所有受傷個案的 5.2%(所有已知個案的 7.0%)，大部分個案來自年青的成年人。整體的數字呈輕微下降的趨勢。



## 自我傷害



註：自我造成損傷的組別屬混合組別，不同人會有不同定義，並不等同蓄意對自身造成傷害。這些個案須經過個別分析及重新分類，因此應以類似“未被分類”的性質處理。



總括而言，這份報告的數字與上一份報告相若，大部分的個案來自年青和中年的成年人。“55 至 64 歲”及“65 歲或以上”年齡組別的數字在 2015 年再次呈上升趨勢，此兩組別在過去數年與“45 至 54 歲”年齡組別的數字相若，均呈下降趨勢，很有可能是由於本地的人口老化問題。在未來數年，受傷率較高的年齡組別將為“55 至 64 歲”及“65 歲或以上”(中年人士及長者)。男女受傷比率的差別在過去三年(2013 至 2015 年)維持穩定。家居受傷最為常見，其次是工業受傷。家居受傷持續數年呈下降趨勢後，在 2015 年輕微反彈，運動受傷的數字似乎較為平穩。

如能為中年人士提供工業安全的活動、為長者提供家居安全的活動以及為青少年和年青的成年人提供預防運動傷害的活動，對整個社區都會有裨益。

印刷日期：2016 年 12 月

# 西貢社區受傷個案趨勢資料統計

2015 年 1 月 1 日至 2015 年 12 月 31 日

合辦：



將軍澳醫院  
Tseung Kwan O Hospital



西貢健康安全城市  
Sai Kung Healthy and Safe City

贊助：



西貢區議會



由 2012 年起，傷害監測系統的數據由醫院管理局的急症室資訊系統收集。過去數年由同一系統收集的類似數據也會在此列出以供比較。在 2015 年 1 月 1 日至 2015 年 12 月 31 日期間共錄得 18,557 宗個案。根據香港政府規劃署出版的《人口分布推算》作出推論，西貢區的人口截至 2015 年年中為 460,600 人。預計的受傷普遍率是每年每 1000 人計有 40.3 宗 (2014 年的數字為 38.5 宗)。

### 創傷個案的普遍率

(每 1000 人計到急症室求診的創傷個案數目)：

年份	2007	2008	2009	2010	2011	2012	2013	2014	2015
普遍率	41.6	39.6	46.8	45.2	48.0	43.4	43.6	38.5	40.3

### 受傷個案趨勢

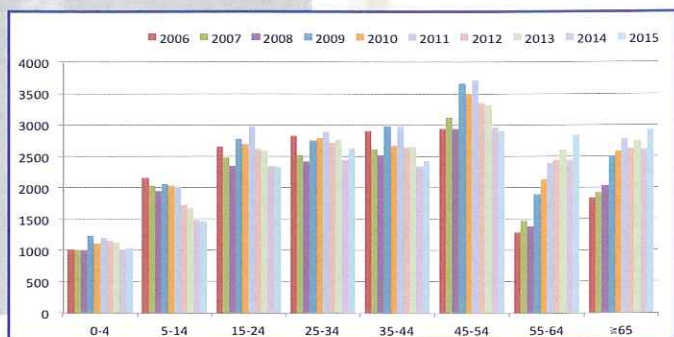
以下列表列出了所有急症室的創傷個案百分率：

年份	2007	2008	2009	2010	2011	2012	2013	2014	2015
創傷	17157	16567	19853	19482	20939	19272	19641	17624	18556
創傷百分率	17.5%	17.1%	18.7%	17.3%	17.9%	14.9%	15.3%	13.4%	14.0%



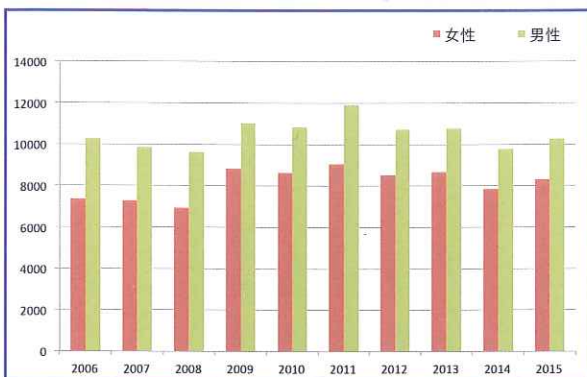
### 受傷個案年齡分布

“55 至 64 歲”及“65 歲或以上”的年齡組別的人數在過去數年持續增長，相比 2010 年的 24.1%，此年齡組別的人數佔所有受傷個案的 31.1%。“5 至 14 歲”的年齡組別的人數在過去數年呈下降趨勢。結果顯示，各個 15 歲或以上並以十年為單位的組別分布平均，較“45 至 54 歲”、“55 至 64 歲”和“65 歲或以上”的組別相對平穩。



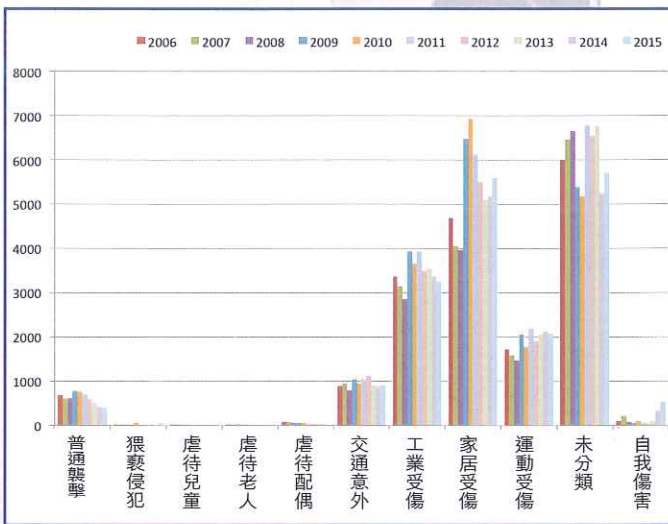
### 男女受傷比例

男女受傷比例由 2005 年的約 3 比 2 慢慢下降至 2013 年的 5 比 4，2015 年的比例維持不變。45 歲以下男性和 55 歲或以上女性的受傷率明顯較高。女性受傷個案呈上升趨勢，尤以 45 歲以上的年齡組別較為顯著。



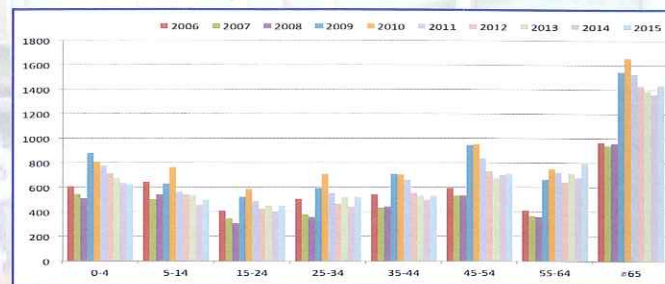
### 受傷類別

各類受傷個案的相對分布與過去數年相似。過去兩年，家居受傷的數字輕微上升。普通襲擊和工業受傷的數字也正在下降。交通意外和運動受傷的個案亦趨穩定。然而，與過去數年相比，自我傷害的數字在 2014 和 2015 年仍然顯著上升。家居、工業及運動的受傷個案佔所有已知類別個案的 85%。在 2015 年的受傷個案中，家居受傷的數字最高 (30.2%)，其次是工業受傷 (17.5%) 及運動受傷 (11.2%)。



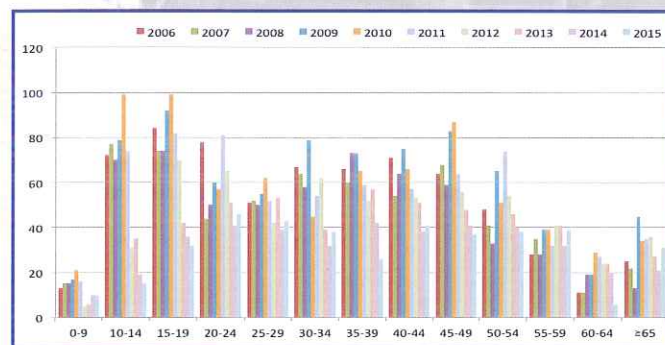
### 家居受傷

家居受傷佔所有受傷個案的 30.2% (所有已知類別的 43.6%)，隨著過去數年家居受傷的數字呈下降趨勢，2015 年略為回升。傷者主要是“0 至 4 歲”的小童以及“65 歲或以上”的長者。



### 普通襲擊

普通襲擊個案佔所有受傷個案約 2.2% (所有已知個案的 3.1%)。已登記的數字由 2011 年的約 700 宗下降至 2015 年的 402 宗。傷者的年齡廣泛分布於青少年至中年組別。青少年組別的數字自 2012 年起顯著下降。



### 運動受傷

運動受傷個案佔所有受傷個案約 11.1% (所有已知個案的 16.2%)。大部分 (76%) 的個案屬“5 至 14 歲”、“15 至 24 歲”及“25 至 34 歲”的年齡組別。除了 15 歲以下的組別，運動受傷的個案普遍呈輕微上升趨勢。

